

# Guía Didáctica

## [1 - Introducción](#)

### [1.1. Presentación](#)

### [1.2. Objetivos](#)

### [1.3. Destinatarios](#)

## [2- Descripción general](#)

### [2.1. Fechas](#)

### [2.2. Metodología y estructura](#)

### [2.3. Actividades semanales](#)

### [2.4. Comunicación con organización y entre participantes](#)

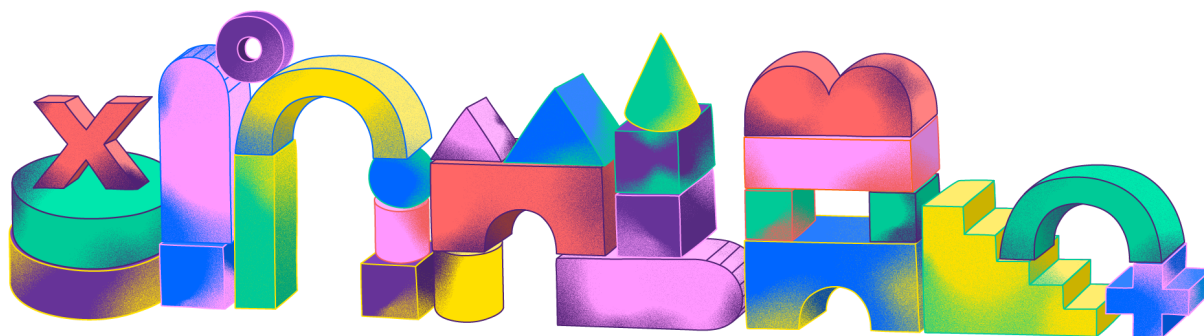
## [3- Ejercicios y certificado de participación](#)

## [4- Fase práctica](#)

## [5- Plataforma web Laboratorios Bibliotecarios](#)

## [6- Consejos prácticos](#)

## [7- Equipo](#)



## **1. Introducción**

### **1.1. Presentación**

Laboratorios Bibliotecarios (LABBBs) es un proyecto de la Dirección General del Libro y Fomento de la Lectura a través de la Subdirección General de Coordinación Bibliotecaria (Ministerio de Cultura y Deporte). Su objetivo es reforzar la idea de la biblioteca como un espacio de encuentro de la ciudadanía para el desarrollo de proyectos en conjunto.

Desde 2017 estamos trabajando en la unión de biblioteca y participación ciudadana. En 2020 creamos el proyecto "Cómo montar un laboratorio ciudadano en una bibliotecas y otras instituciones culturales" con el objetivo de ofrecer una formación de calidad y gratuita a personas e instituciones que quieran organizar un laboratorio y apoyar su puesta en marcha. En sus tres ediciones, desarrolladas entre 2020 y 2022, más de 5 mil personas se apuntaron al curso de formación y se llevaron a cabo cientos de laboratorios por todo el mundo.

Se trata de una formación gratuita, subvencionada por el Ministerio de Cultura y Deporte (España).

### **1.2. Objetivos**

El objetivo de este curso es que cualquier institución cultural, especialmente bibliotecas, independientemente de su tipología, puedan conocer los pasos necesarios para la puesta en marcha de un laboratorio ciudadano: acondicionamiento de espacios, herramientas y metodologías, modelos de convocatoria abierta para la búsqueda de proyectos y colaboradores, y planes de comunicación, mediación, documentación y evaluación.

El curso se estructura en dos partes: una primera parte teórica, donde se explica cómo montar un laboratorio ciudadano en bibliotecas y otras instituciones culturales y una segunda parte práctica, donde se invita a que los participantes apliquen los conocimientos adquiridos y pongan en marcha sus propios laboratorios.

### 1.3. Destinatarios

La formación está dirigida a bibliotecas, instituciones culturales o entidades que deseen poner en marcha un laboratorio y activar redes de colaboración en sus comunidades. No se requiere experiencia previa o específica, pero sí motivación para incorporar procesos transformadores dentro de sus organizaciones y la disposición para trabajar en red con otros agentes.

Por ello, podrían participar personas que trabajen en bibliotecas, centros culturales, cívicos o de salud, instituciones de enseñanza (reglada o no reglada), administraciones públicas, laboratorios o agencias de innovación, colectivos y asociaciones o cualquier otra persona interesada en la temática.

## 2. Descripción general

### 2.1. Fechas

- Fase teórica - 22 de mayo a 16 de junio de 2023
- Fase práctica - septiembre a noviembre de 2023

### 2.2. Metodología y estructura

Esta formación no se parece a un curso convencional, ya que no hay clases con horarios definidos, ni profesorado como tal. La idea es ofrecer una experiencia más práctica, donde cada persona pueda organizarse con autonomía.

Sí contaremos con algunos hitos y actividades comunes, y también con canales de comunicación y de encuentro con los demás participantes y con la organización.

La formación teórica se estructura en cuatro módulos (uno por cada semana), cuyos contenidos fueron cuidadosamente seleccionados por el equipo de la organización. Cada módulo cuenta con textos y vídeos elaborados por diferentes profesionales con una amplia experiencia en el ámbito de los laboratorios ciudadanos y de las bibliotecas. Luego, la fase práctica buscará que los aprendizajes adquiridos puedan ser implementados, generando un impacto directo en su comunidad.

En definitiva, las personas que participen de esta formación experimentarán aprendizaje basado en evidencias, en casos prácticos y en el aprender haciendo.

Los contenidos de cada módulo y las propuestas de los ejercicios prácticos relacionados podrán ser consultados en la plataforma [labsbibliotecarios.es](https://labsbibliotecarios.es) y serán enviados semanalmente por correo electrónico a todas las personas inscritas en la formación.

### **2.3. Actividades semanales**

Paralelamente a la formación teórica, se realizarán actividades en línea en directo para crear espacios de conversación entre participantes y personas expertas y así fortalecer el proceso de aprendizaje y de formación de redes. Puedes consultar la agenda de actividades en la plataforma [labsbibliotecarios.es](https://labsbibliotecarios.es).

Estas serán de dos tipos: mesas de debate y tutorías.

Las mesas de debate tendrán lugar cada miércoles con profesionales de diferentes sectores relacionados con las bibliotecas y los laboratorios, así como con personas que hayan puesto en marcha proyectos de labs desde sus instituciones a raíz de las ediciones anteriores de este curso. Los ponentes compartirán sus reflexiones y aprendizajes y también responderán a las consultas y comentarios de las personas que estén conectadas.

Las tutorías serán sesiones semanales de conversación en directo con algunas de las personas expertas que han elaborado los materiales de los diferentes módulos para que los participantes del curso puedan plantear dudas y comentarios respecto a esos contenidos.

Puedes acceder a las actividades en nuestro canal de YouTube. Las sesiones quedarán grabadas y podrás acceder a ellas más tarde en el mismo canal.

**Observación:** la participación en estas sesiones no es obligatoria, no obstante, es altamente recomendable para ampliar y reforzar los aprendizajes adquiridos, así como para interactuar y formar redes con ponentes y participantes en la formación.

### **2.4. Comunicación con organización y entre participantes**

El [foro](#) será el canal principal de comunicación del curso. Lo utilizaremos como espacio de encuentro y debate. Allí podrás mandar y recibir mensajes a otros participantes y a la organización, hacer preguntas, participar en canales y dar seguimiento a conversaciones de una manera sencilla e intuitiva. También será el lugar para compartir los ejercicios de cada módulo.

Recordamos que se trata de una experiencia formativa autónoma, en red, y con un alto número de participantes. Por esta misma razón, no es posible ofrecer un acompañamiento individualizado por parte de la organización. Se recomienda que las dudas sean planteadas en el foro para que la respuesta pueda ser útil a los demás y para que la propia comunidad pueda involucrarse en la solución. Si se trata de asunto debidamente justificado o cuestiones técnicas, existe la posibilidad de contactar a la organización a través del siguiente correo electrónico: [info@labsbibliotecarios.es](mailto:info@labsbibliotecarios.es)

El contacto directo con ponentes no está previsto fuera de los momentos de tutorías online, lo cual no evita que puedan participar en el foro.

### **3. Ejercicios y certificado de participación**

Este no es un curso convencional. Promueve la colaboración (invita a seguir el curso de forma conjunta) y la autogestión (se pueden consultar los contenidos sin seguir un horario, incluso fuera de las fechas propuestas), por lo que no habrá una evaluación de esta primera fase por parte de la organización.

Los ejercicios serán planteados en cada módulo y servirán para ayudar a los participantes a asimilar los contenidos y adecuarlos a cada contexto. No se va a hacer una evaluación o seguimiento de los mismos por parte de la organización. Os invitamos a compartirlos en el foro para inspirar a otros o completar vuestros ejercicios.

No emitimos ningún certificado de aprovechamiento: aquellas personas que hayan seguido las dos fases del curso, puesto en marcha un laboratorio ciudadano y documentado convenientemente en nuestra web, recibirán una acreditación de su participación. Se trata de un documento que certifica que se ha puesto en marcha un laboratorio y que éste ha sido documentado en la web [labsbibliotecarios.es](http://labsbibliotecarios.es)

## 4. Fase práctica

En esta fase del proyecto, se invita a quienes hayan realizado el curso a que apliquen los conocimientos adquiridos impulsando proyecto real dentro de su organización o a partir de ella. Es decir, haciendo suya esta metodología y usándola para facilitar el que la comunidad puedan plantear los retos que les afectan y además buscar respuestas a dichos retos.

Por parte de la organización proponemos que esta acción se haga de manera simultánea, por lo que sugerimos unas fechas aproximadas para cada fase de puesta en marcha de un laboratorio. Así, cada laboratorio, desarrollado en un contexto local, tendrá un impacto global.

Desde la organización damos apoyo y acompañamiento a las instituciones que se sumen durante todo el proceso, organizamos reuniones colectivas y participamos en la difusión de las llamadas a proyectos y colaboradores.

## 5. Plataforma web Laboratorios Bibliotecarios

La plataforma web nació en 2021, durante la segunda edición del curso con la intención de construir un espacio de encuentro: un lugar donde intercambiar ideas y compartir proyectos, un espacio abierto y multidisciplinar. Ahora, en 2023, se ha convertido en uno de los mayores repositorios de laboratorios y proyectos relacionados con la participación ciudadana en bibliotecas.

## 6. Consejos prácticos

- Realizar la experiencia formativa en grupos: trabajar con otras personas es más divertido y productivo que hacerlo sola/o. Es importante aprovechar la inteligencia colectiva y reunir a otras personas de la organización para que se formen juntas. Además eso facilitará infinitamente la implementación de los conocimientos adquiridos en la formación o la puesta en marcha de un proyecto en o desde la institución.

- Aunque cada persona tiene la autonomía para gestionar sus tiempos, recomendamos intentar seguir la formación semanalmente, tal y como está propuesto. Esto hará más efectiva la asimilación de los conocimientos y permitirá la realización de los ejercicios de una manera síncrona con las demás participantes.

## 7. Equipo

### **Coordinadores del programa:**

Diego Gracia y Mariana Cancela

### **Diseño y desarrollo web**

Dani Cotillas

